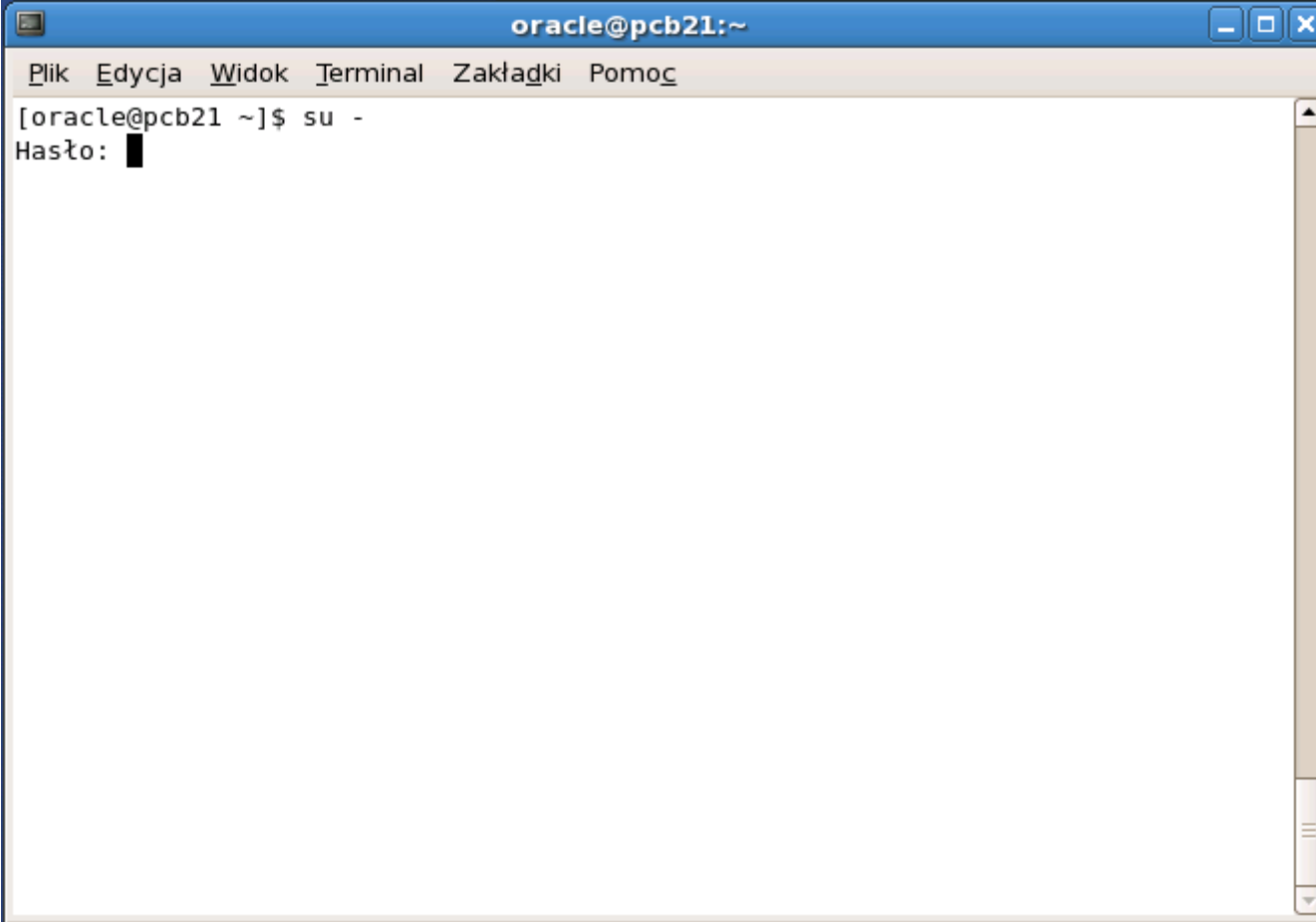


Logujemy się na konto użytkownika root



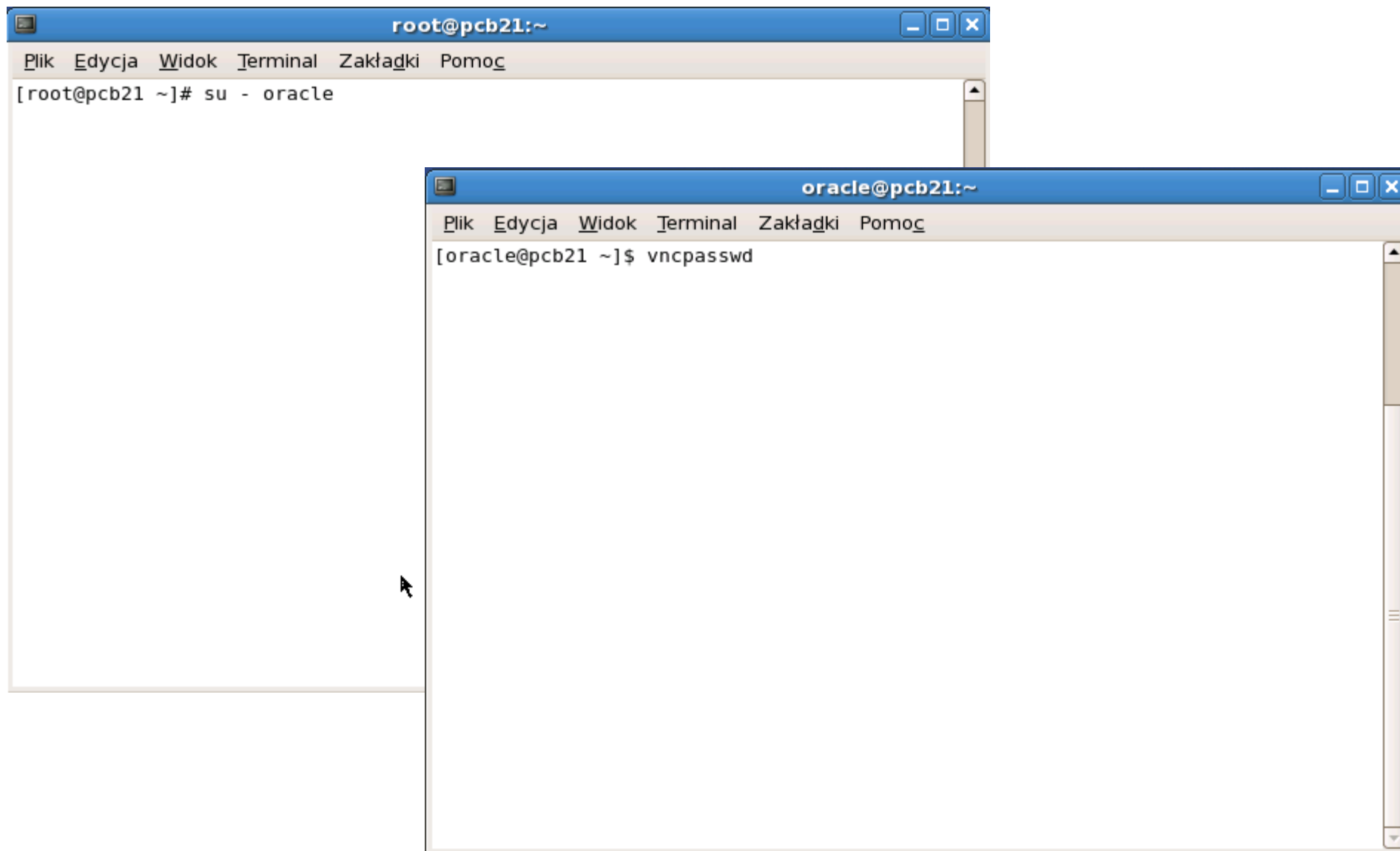
```
oracle@pcb21:~  
Plik Edycja Widok Terminal Zakładki Pomoc  
[oracle@pcb21 ~]$ su -  
Hasło: █
```

Konfigurujemy zdalne okno  
wyświetlania dla użytkownika  
oracle

```
root@pcb21:~  
Plik Edycja Widok Terminal Zakładki Pomoc  
[root@pcb21 ~]# nano /etc/sysconfig/vncservers
```

```
root@pcb21:~  
Plik Edycja Widok Terminal Zakładki Pomoc  
GNU nano 1.3.12 File: /etc/sysconfig/vncservers  
  
# <URL:http://www.uk.research.att.com/archive/vnc/sshvnc.html>.  
# Use "-nolisten tcp" to prevent X connections to your VNC server via TCP.  
# Use "-nohttpd" to prevent web-based VNC clients connecting.  
# Use "-localhost" to prevent remote VNC clients connecting except when  
# doing so through a secure tunnel. See the "-via" option in the  
# `man vncviewer' manual page.  
  
# VNCSERVERS="2:myusername"  
# VNCSERVERARGS[2]="-geometry 800x600 -nolisten tcp -nohttpd -localhost"  
VNCSERVERS="1:oracle"  
VNCSERVERARGS[1]="-geometry 1280x1024"  
█  
  
[ Read 24 lines ]  
^G Pomoc      ^O Zapisz      ^R Wczytaj pl^Y Poprz.str.^K Wytnij      ^C Bież.poz.  
^X Wyjdź      ^J Wyjustuj   ^W Wyszukaj   ^V Nast.str.  ^U UnCut Text^T Pisownia
```

Jako użytkownik oracle ustalamy hasło do zdalnego połączenia użytkownika oracle



```
root@pcb21:~  
Plik Edycja Widok Terminal Zakładki Pomoc  
[root@pcb21 ~]# su - oracle  
  
oracle@pcb21:~  
Plik Edycja Widok Terminal Zakładki Pomoc  
[oracle@pcb21 ~]$ vncpasswd
```

Jako użytkownik root sprawdzamy status vncserver  
i w zależności od wyniku startujemy lub restartujemy vncserver



```
root@pcb21:~  
Plik Edycja Widok Terminal Zakładki Pomoc  
[root@pcb21 ~]# /etc/init.d/vncserver status  
  
start  
  
restart  
  
stop
```

## Sprawdzamy ustawienia zdalnego pulpitu użytkownika oracle

The screenshot shows a file manager window titled "mc - oracle@pcb21.tech.us.edu.pl:~". The window is split into two panes. The left pane shows the home directory with various hidden files and folders. The right pane shows the contents of the ".vnc" directory, which contains several files and folders related to remote desktop settings. The ".vnc" directory is highlighted in green.

Nazwa	Rozmiar	CzasM	Nazwa	Rozmiar	CzasM
/.Trash	4096	15 gru 22:36	/.gstreamer-0.10	4096	15 gru 22:36
/.egg cups	4096	15 gru 22:36	/.mc	4096	18 gru 08:40
/.gconf	4096	18 gru 12:17	/.metacity	4096	15 gru 22:36
/.gconfd	4096	18 gru 13:45	/.mozilla	4096	16 gru 00:21
/.gnome	4096	15 gru 22:36	/.nautilus	4096	16 gru 01:24
/.gnome2	4096	18 gru 12:09	/.oracle	4096	17 gru 23:41
/.gnome2_private	4096	15 gru 22:36	/.redhat	4096	15 gru 22:36
/.gstreamer-0.10	4096	15 gru 22:36	/.vnc	4096	18 gru 12:17
/.mc	4096	18 gru 08:40	/Desktop	4096	17 gru 23:09
/.metacity	4096	15 gru 22:36	/oradiag_oracle	4096	18 gru 00:58
/.mozilla	4096	16 gru 00:21	.ICEauthority	2620	18 gru 12:17
/.nautilus	4096	16 gru 01:24	.Xauthority	114	18 gru 12:17
/.oracle	4096	17 gru 23:41	.bash_history	1985	18 gru 12:15
/.redhat	4096	15 gru 22:36	.bash_logout	33	15 gru 22:00
			.bash_profile	925	17 gru 23:35

Porada: Z anonimowego FTP korzystamy pisząc 'cd /#ftp:machine.edu'  
[oracle@pcb21 ~]\$

1Pomoc 2Menu 3Podgl. 4Edycja 5Skopiuj 6Przen. 7Utwórz 8Usuń 9Rozwiń 10Kończ

mc - oracle@pcb21.tech.us.edu.pl:~/vnc

Plik Edycja Widok Terminal Zakładki Pomoc

Nazwa	Rozmiar	CzasM	Nazwa	Rozmiar	CzasM
/. ..	NADRZED		/. ..	NADRZED	
/.Trash	4096	15 gru 22:36	passwd	8	15 gru 22:39
/.eggcaps	4096	15 gru 22:36	pcb21.tech.~u.pl:1.log	6698	18 gru 14:06
/.gconf	4096	18 gru 12:17	pcb21.tech.~u.pl:1.pid	5	18 gru 12:17
/.gconfd	4096	18 gru 13:45	*xstartup	330	16 gru 00:42
/.gnome	4096	15 gru 22:36			
/.gnome2	4096	18 gru 12:09			
/.gnome2_private	4096	15 gru 22:36			
/.gstreamer-0.10	4096	15 gru 22:36			
/.mc	4096	18 gru 08:40			
/.metacity	4096	15 gru 22:36			
/.mozilla	4096	16 gru 00:21			
/.nautilus	4096	16 gru 01:24			
/.oracle	4096	17 gru 23:41			
/.redhat	4096	15 gru 22:36			
/. ..					

4194M (24%) of 17G

Porada: Klawiszem C-\ dopisz do podręcznej listy  
[oracle@pcb21 .vnc]\$

1Pomoc 2Menu 3Podgl. 4Edycja 5Skopiuj 6Przen. 7

Sprawdzamy  
ustawienia zdalnego  
pulpitu użytkownika  
oracle

mc - oracle@pcb21.tech.us.edu.pl:~/vnc

Plik Edycja Widok Terminal Zakładki Pomoc

Plik: xstartup Wrsz 1 Kol 0 330 bajtów 100%

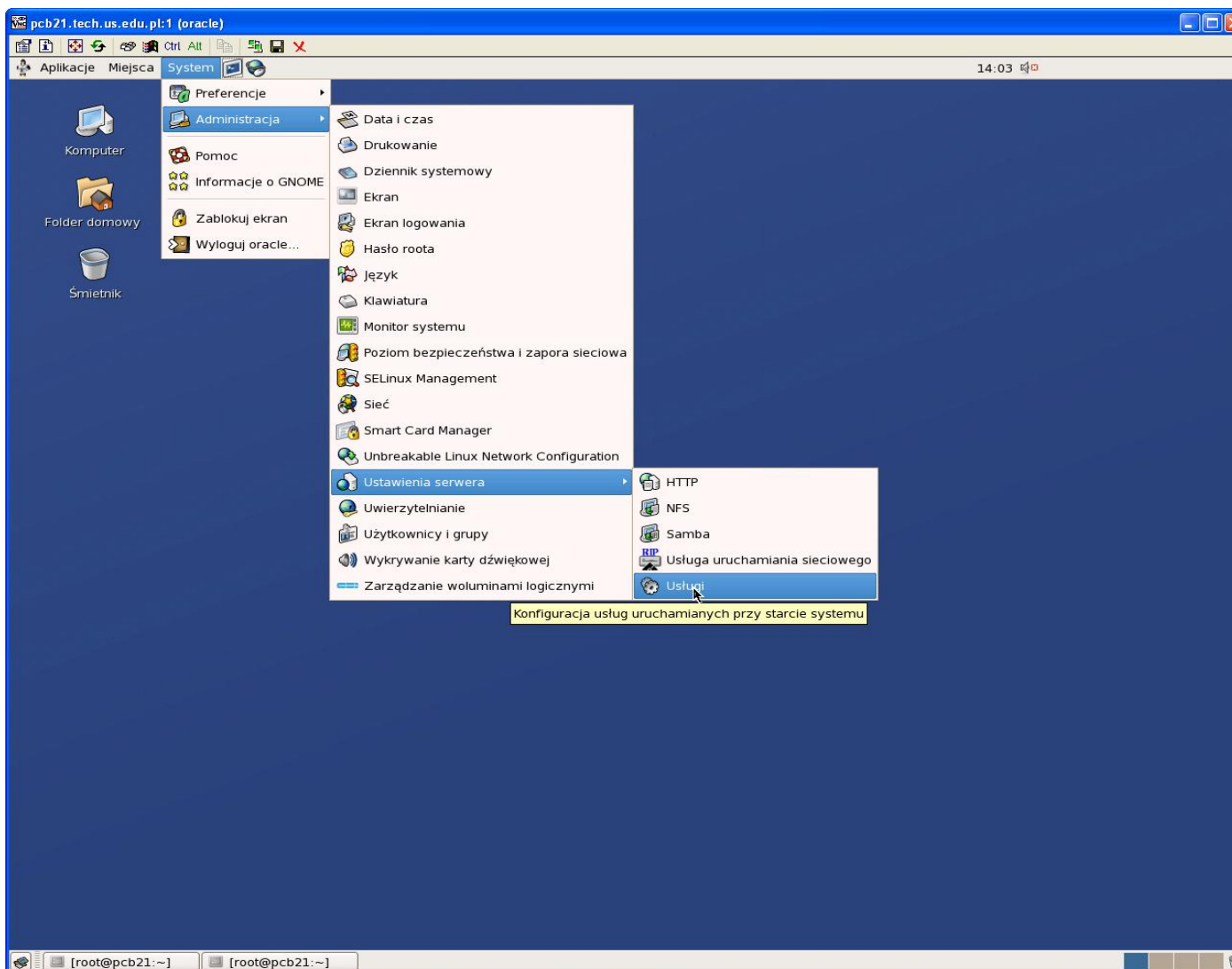
```
#!/bin/sh

# Uncomment the following two lines for normal desktop:
unset SESSION_MANAGER
exec /etc/X11/xinit/xinitrc

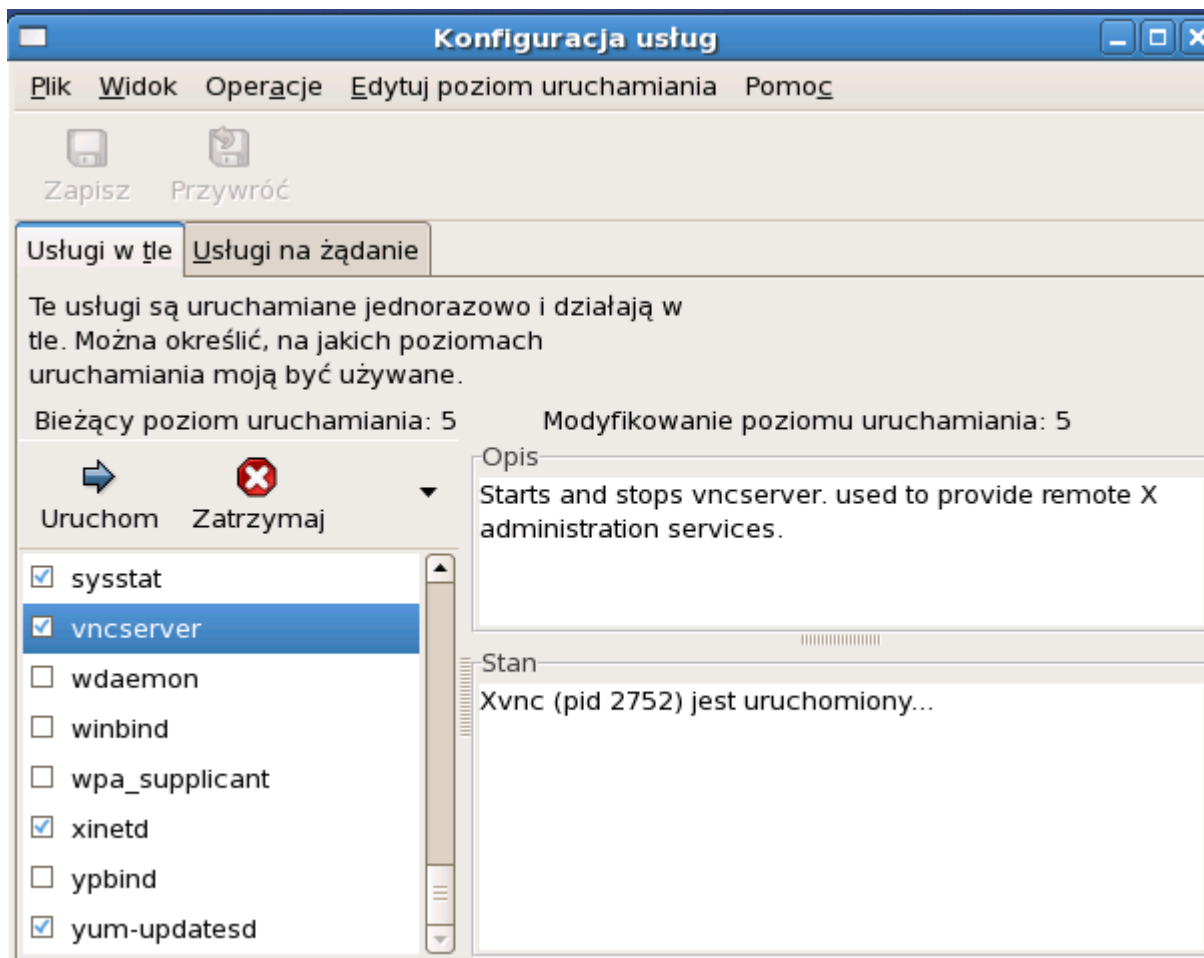
[ -x /etc/vnc/xstartup ] && exec /etc/vnc/xstartup
[ -r $HOME/.Xresources ] && xrdp $HOME/.Xresources
xsetroot -solid grey
vncconfig -iconic &
xterm -geometry 80x24+10+10 -ls -title "$VNCDESKTOP Desktop" &
twm &
```

1Pomoc 2Odwiń 3Kończ 4Hex 5Wiersz 6SzukWR 7Szukaj 8Orygnł 9BezFrm 10Kończ

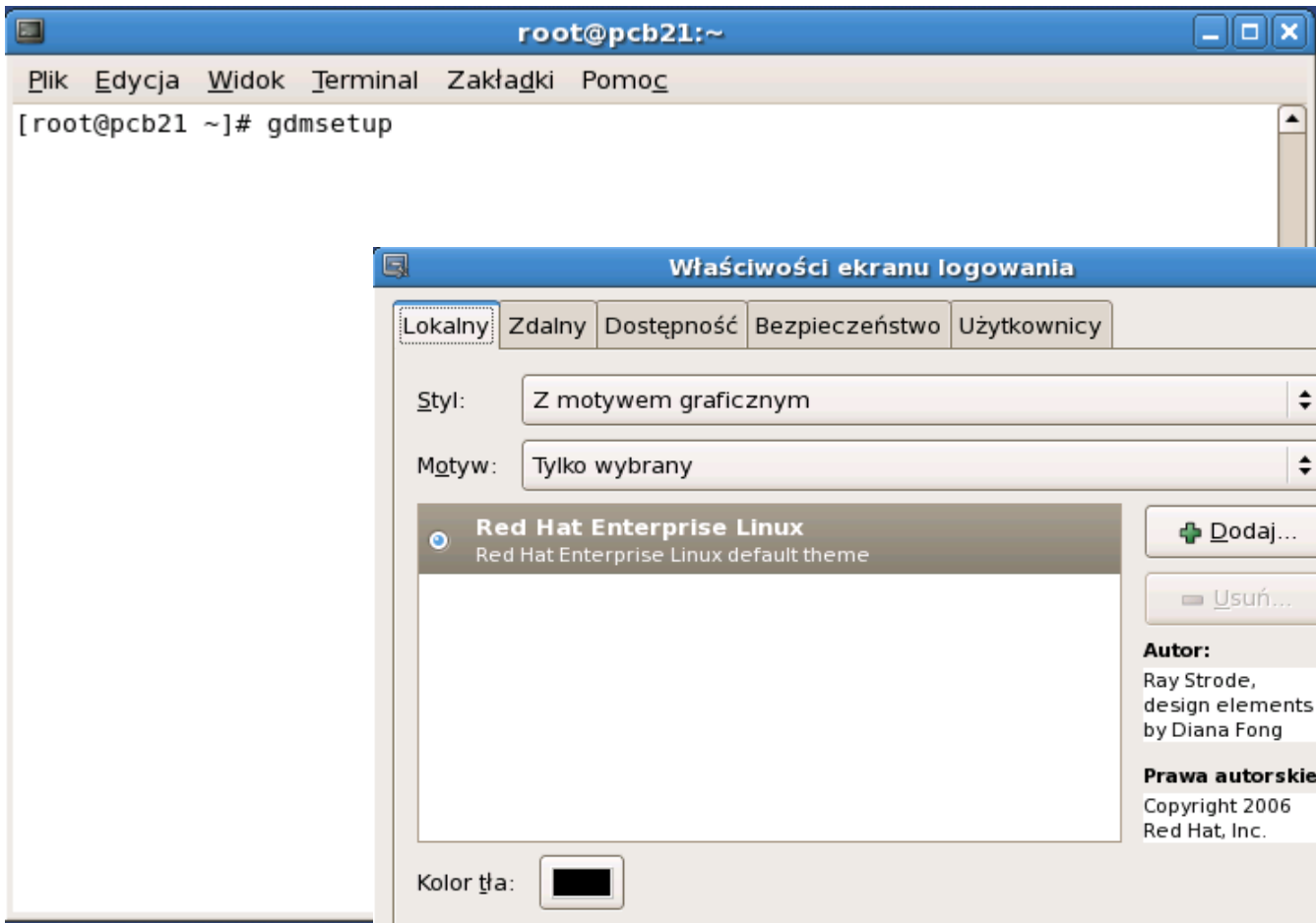
Ustawiamy automatyczny start vncserver podczas uruchamiania systemu operacyjnego



Ustawiamy automatyczny start vncserver podczas uruchamiania systemu operacyjnego

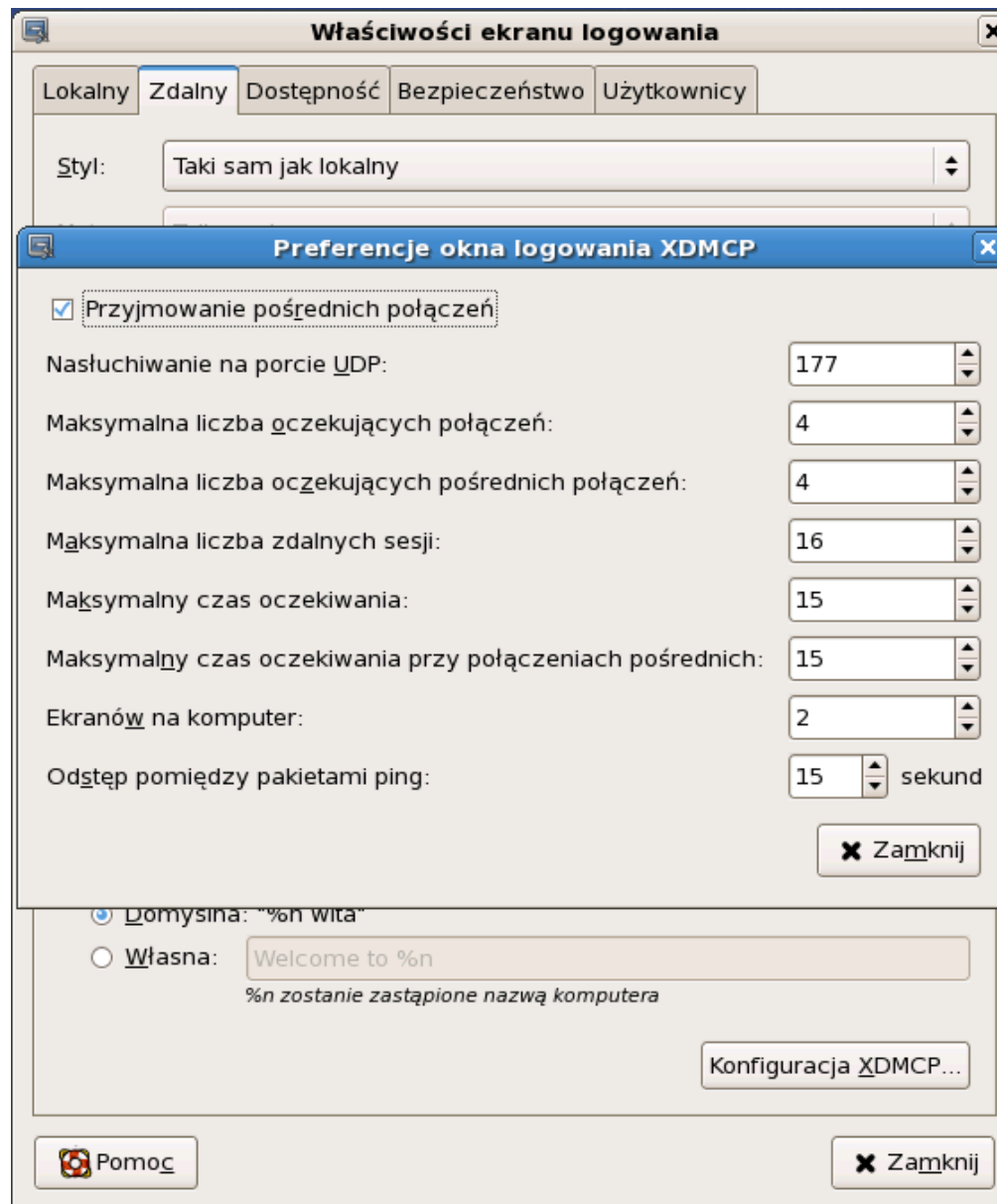
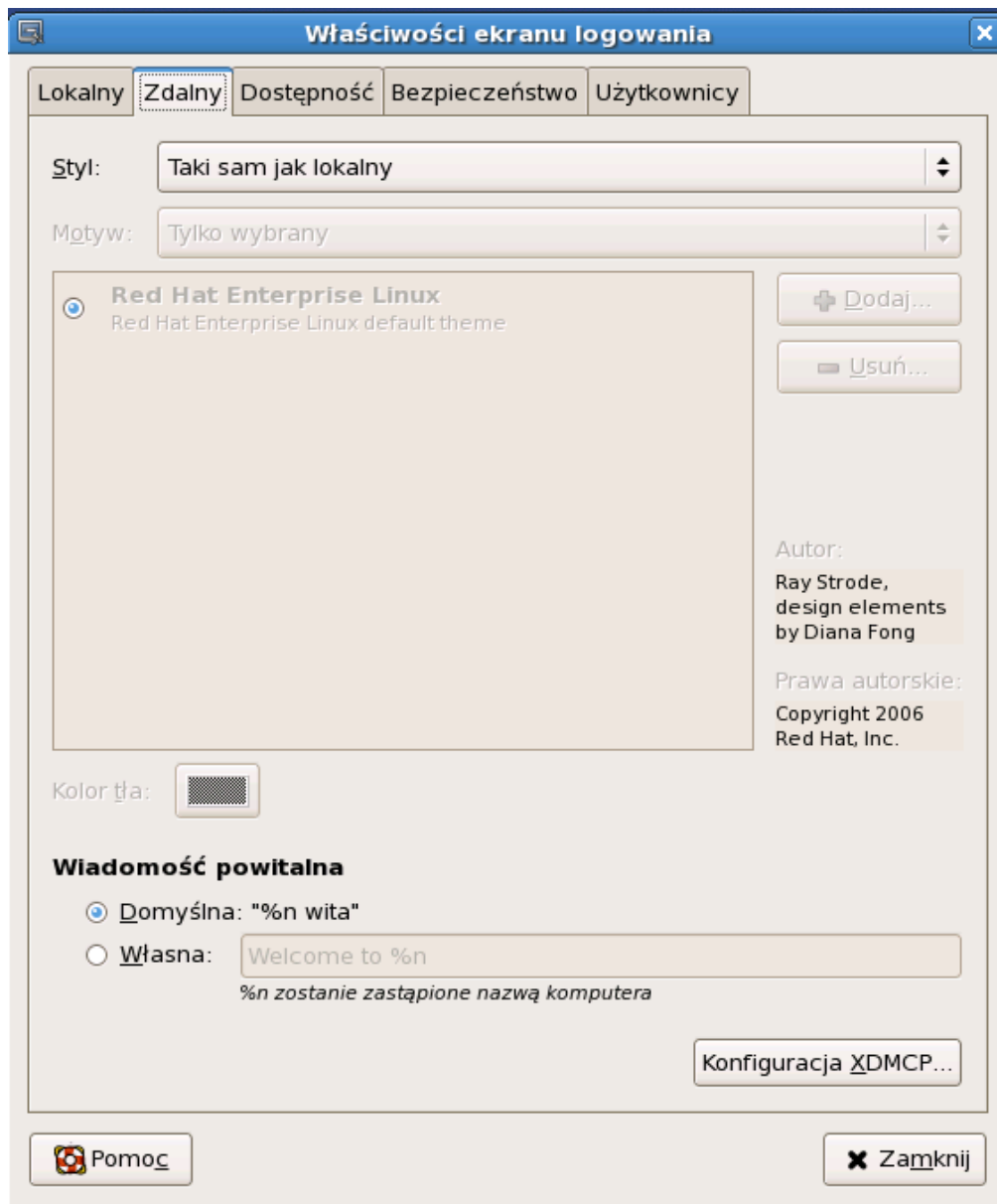




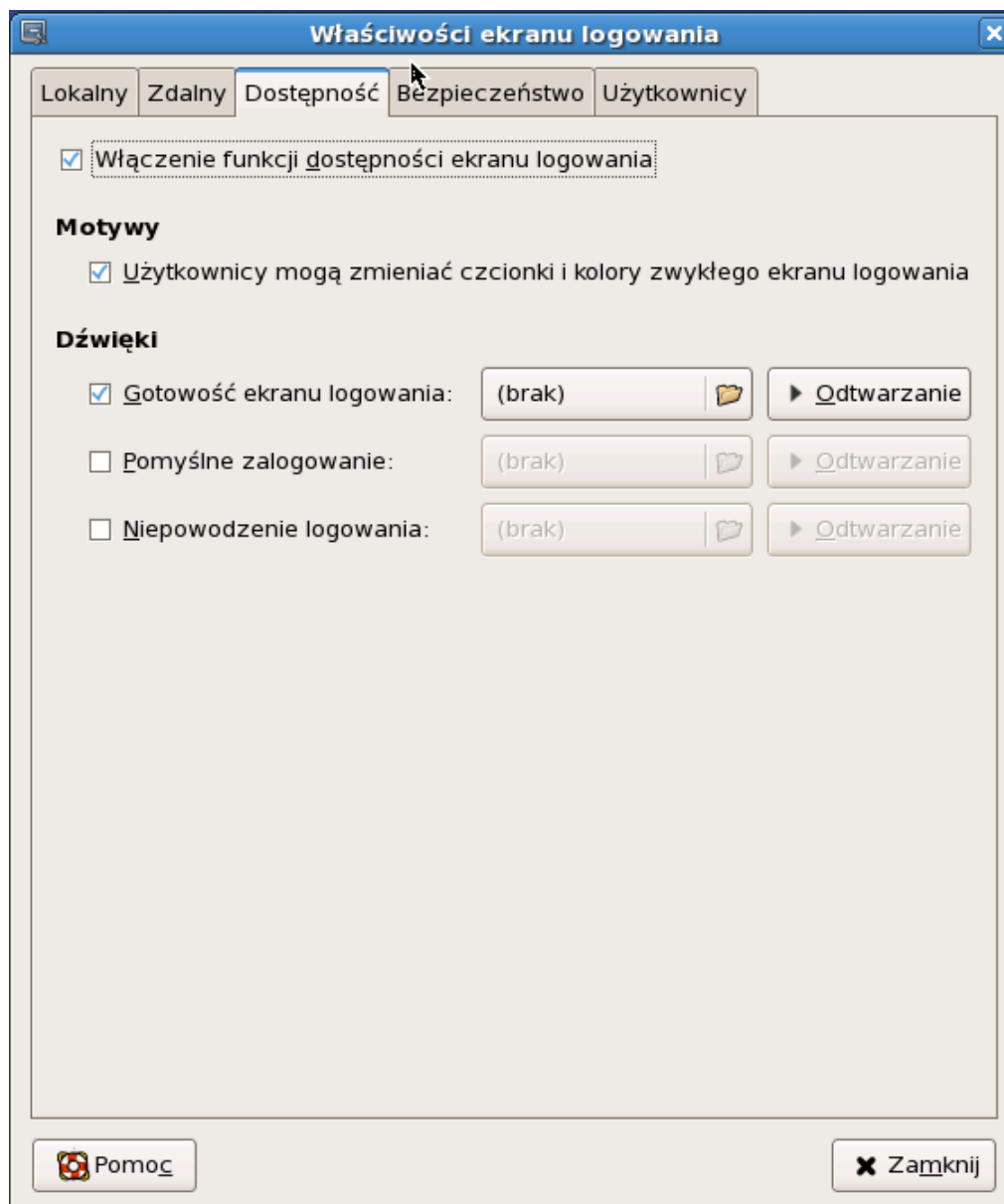


Konfigurujemy ekran zdalnego logowania dla użytkownika oracle

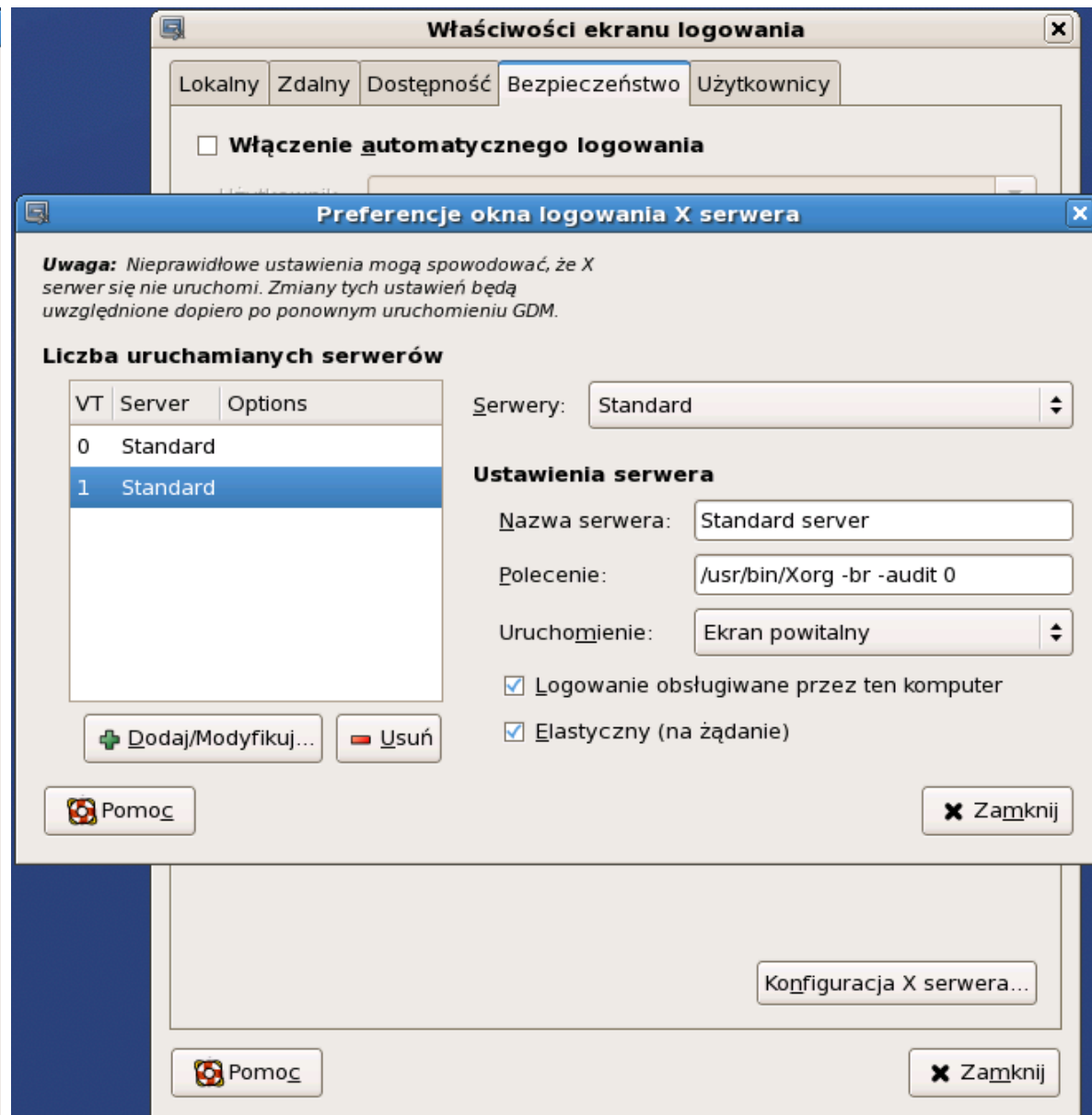
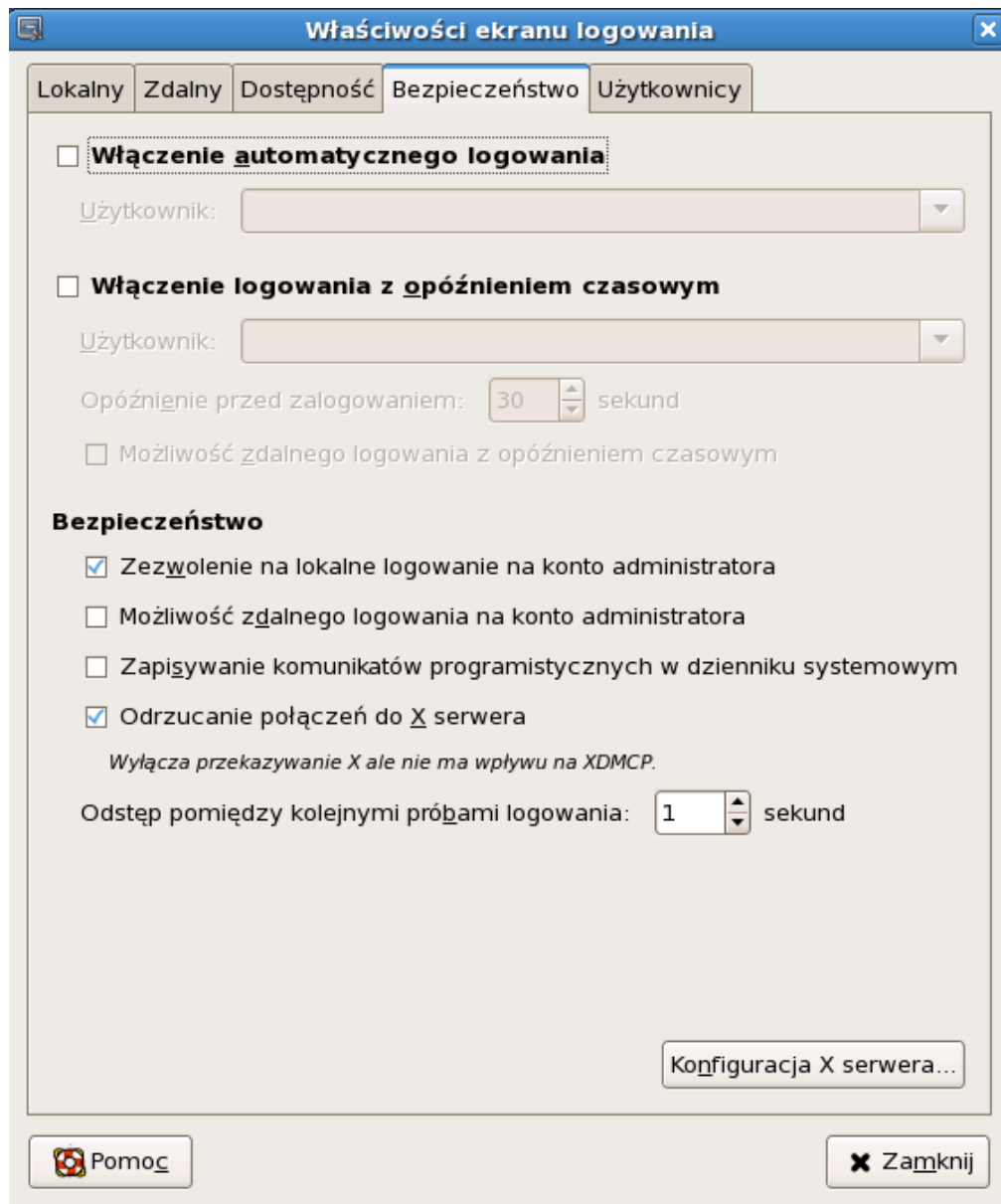
## Konfigurujemy ekran zdalnego logowania dla użytkownika oracle



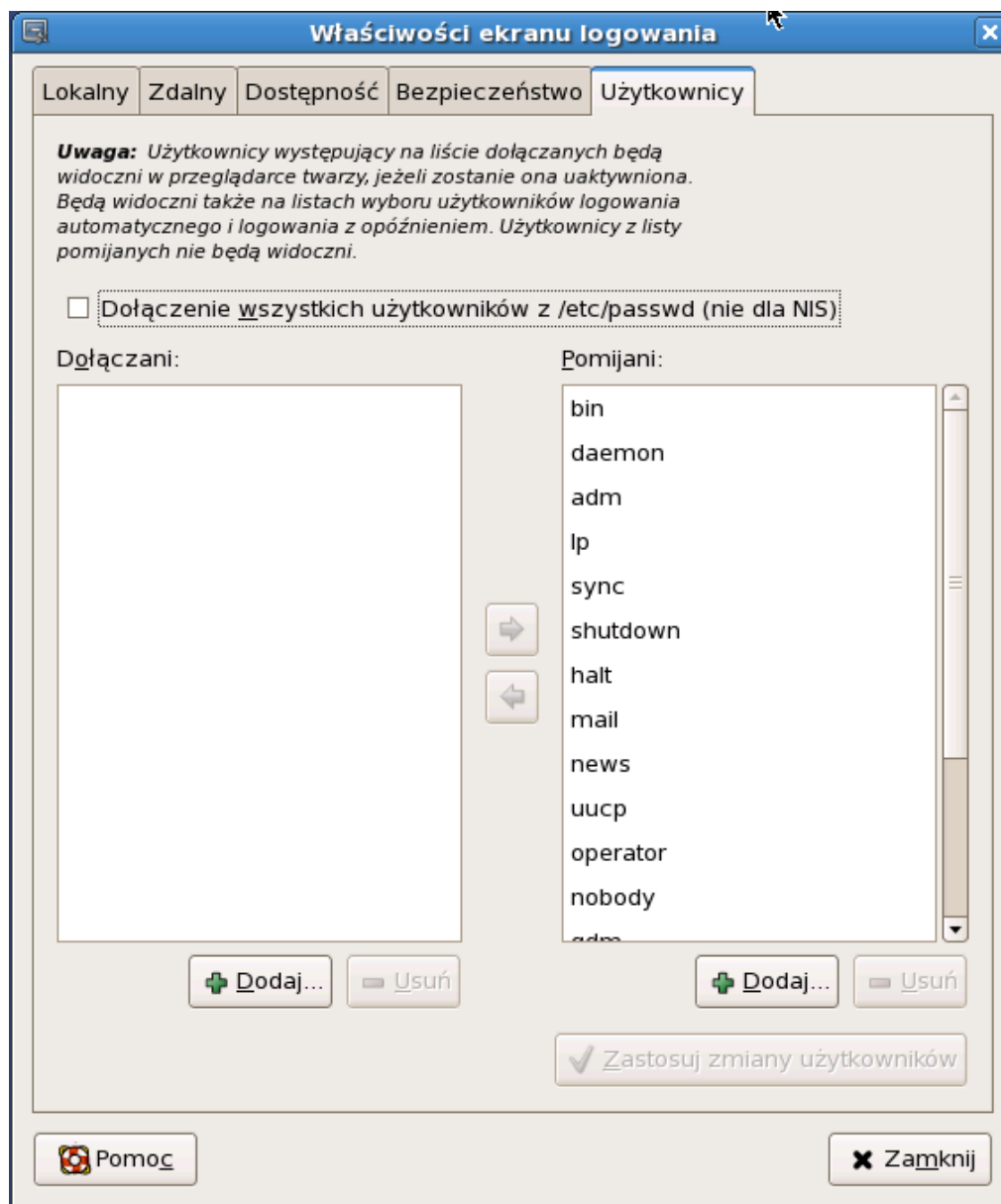
Konfigurujemy ekran zdalnego logowania dla użytkownika oracle



## Konfigurujemy ekran zdalnego logowania dla użytkownika oracle



## Konfigurujemy ekran zdalnego logowania dla użytkownika oracle

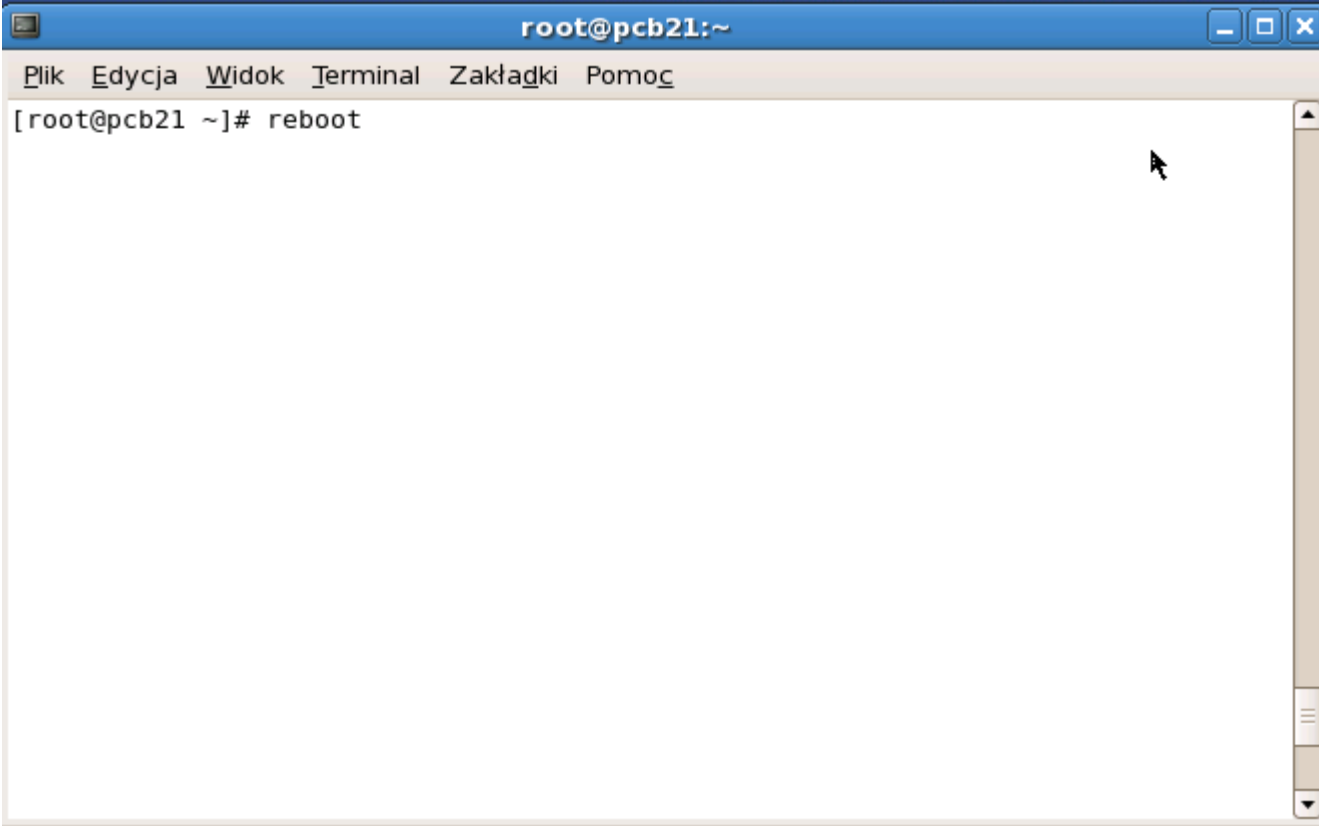


## Sprawdzamy konfigurację ekranu zdalnego logowania dla użytkownika oracle

```
root@pcb21:~  
Plik Edycja Widok Terminal Zakładki Pomoc  
[root@pcb21 ~]# nano /etc/gdm/custom.conf
```

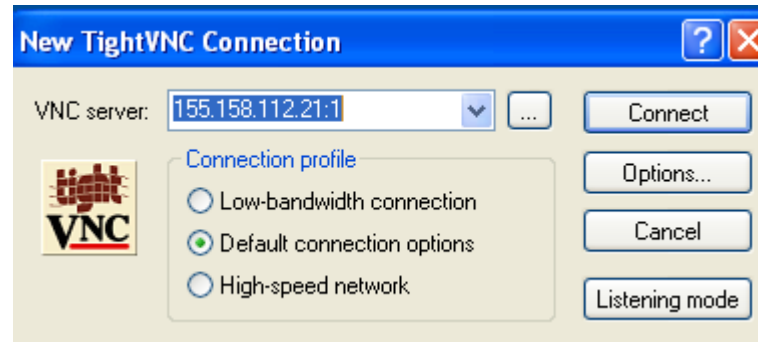
```
root@pcb21:~  
Plik Edycja Widok Terminal Zakładki Pomoc  
GNU nano 1.3.12 File: /etc/gdm/custom.conf  
#  
# Have fun!  
  
[daemon]  
GtkModulesList=gail:atk-bridge:/usr/lib64/gtk-2.0/modules/libkeymouselistener:/$  
AddGtkModules=true  
RemoteGreeter=/usr/libexec/gdmgreeter  
  
[security]  
  
[xdmcp]  
Enable=true  
  
[gui]  
  
[greeter]  
  
[chooser]  
  
[debug]  
  
# Note that to disable servers defined in the defaults.conf file (such  
# 0=Standard, you must put a line in this file that says 0=inactive, as  
# described in the Configuration section of the GDM documentation.  
#  
[servers]  
0=Standard  
1=Standard  
  
# Also note, that if you redefine a [server-foo] section, then GDM will  
# use the definition in this file, not the defaults.conf file. It is  
# currently not possible to disable a [server-foo] section defined  
# in the defaults.conf file.  
#  
  
^G Pomoc      ^O Zapisz      ^R Wczytaj pl ^Y Poprz.str.  ^K Wytnij     ^C Bież.poz.  
^X Wyjdź     ^J Wyjustuj   ^W Wyszukaj   ^V Nast.str. ^U UnCut Text ^T Pisownia
```

## Restartujemy komputer

A terminal window titled "root@pcb21:~" with a menu bar containing "Plik", "Edycja", "Widok", "Terminal", "Zakładki", and "Pomoc". The terminal content shows the command "[root@pcb21 ~]# reboot" entered. A mouse cursor is visible on the right side of the terminal area.

```
root@pcb21:~  
Plik Edycja Widok Terminal Zakładki Pomoc  
[root@pcb21 ~]# reboot
```

Logujemy się za pomocą klienta serwera vnc, np. TightVNC viewer,



używając ustalonego wcześniej hasła zdalnego logowania dla użytkownika oracle

